



Vall d'Hebron

Institut de Recerca

PLEC DE PRESCRIPCIONS TÈCNIQUES PER AL CONTRACTE DE SERVEI DE NETEJA DE LES DIFERENTS ÀREES QUE CONFORMA L'INSTITUT DE RECERCA (L'EDIFICI MEDITERRÀNIA, EDIFICI COLLSEROLA, EL NOU MÒDUL (ANTIC BST), I LA ZONA D'ASSAJOS CLÍNICS) DIVIDIT EN DOS LOTS A ADJUDICAR MITJANÇANT PROCEDIMENT OBERT.

2013-012- NETEJA

Pressupost màxim de licitació:

El preu total màxim anual del contracte serà de 192.888,00€ més 40.506,48€ d'IVA, el que fa un total de 233.394,48€ que correspondrà a unes 285 hores/ setmana del servei de neteja a les diferents zones i edificis descrits al plec de prescripcions tècniques, a raó de 14,10€/hora (iva no inclòs), preu que el licitador podrà millorar en la seva oferta.

A continuació es detalla la composició de cadascun dels dos lots que conformen aquest servei amb el seu respectiu quadre explicatiu de les diferents zones del VHIR a netejar, així com les hores de neteja setmanals que s'ha de destinar a cadascuna d'elles.

- **Lot 1:** El pressupost total màxim per al Lot 1 d'aquesta licitació és de "CENT VIUTANTA-DOS MIL SET-CENTS TRENTA-SIS EUROS" (182.736,00-€) (IVA NO INCLÒS)

EDIFICI	ESPAI	Hores setmanals	Hores mensuals	TOTAL	Zones de RISC
Mediterrània	UAT	10 hores	40 hores	564,00 € (*)	Risc Baix Risc Mitjà
Mediterrània	ESTABULARI	50 hores	200 hores	2.820,00 € (*)	Risc Baix Risc Mitjà Risc Alt
Mediterrània	LAB. MEDIT.	125 hores	500 hores	7.050,00 € (*)	Risc Baix Risc Mitjà
Collserola	LAB. COLLS.	65 hores	260 hores	3.666,00 € (*)	Risc Baix Risc Mitjà
Hospital General (Pta. Baixa)	Zona Assajos Clínics	20 hores	80 hores	1.128,00 € (*)	Risc Baix Risc Mitjà Risc Alt
		270 hores	1080 hores	15.228,00 €	
NOTA (*): a raó de 14,10€/hora (iva no inclòs), preu que el licitador podrà millorar en la seva oferta.					



- **Lot 2:** El pressupost total màxim per aquest lot és de “DEU MIL CENT CINQUANTADOS EUROS” (10.152,00-€), (IVA NO INCLÒS).

Serà requisit indispensable que l'empresa adjudicatària de la neteja d'aquesta part tingui la qualificació de CENTRE ESPECIAL DE TREBALL (és a dir, que sigui una empresa CET acreditada per l'Administració competent).

EDIFICI	ESPAI	Hores setmanals	Hores mensuals	TOTAL	Zones de RISC
Mediterrània	DIRECCIÓ	5 hores	20 hores	282,00 € (*)	Risc Baix
Mediterrània	INFORMÀTICA	5 hores	20 hores	282,00 € (*)	Risc Baix Risc Mitjà
NOU Mòdul	ZONA "L"	5 hores	20 hores	282,00 € (*)	Risc Baix Risc Mitjà
		15 hores	60 hores	846,00 €	
NOTA (*): a raó de 14,10€/hora (iva no inclòs), preu que el licitador podrà millorar en la seva oferta.					

1.- CARACTERÍSTIQUES TÈCNIQUES DEL SERVEI:

La Fundació Hospital Universitari Vall Hebron – Institut de Recerca, vol contractar el servei de neteja dels espais anteriorment mencionats, per als pròxims 12 mesos, amb possibilitat de pròrroga de “12 mesos” més, d'acord amb les estipulacions establertes en l'article 303.1 del TRLCSP.

Podran ser ampliades les hores/ freqüències si arribat el moment s'esdevingui la necessitat, i no hagi quedat contemplat en aquest plec. En cas de produir-se aquesta ampliació serà notificada a l'empresa adjudicatària per escrit, i serà retribuïda al mateix preu/hora que la resta d'espais.

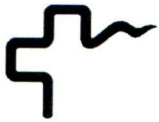
La prestació del servei del dos lots es farà, respectant les especificacions de la Direcció del VHIR,

- Centrant-se de dilluns a divendres (sense) incloure els dies festius que cauen entre setmana (festius intersetmanals),
- però si, i com a única excepció s'haurà de tenir en compte dins del servei de neteja de la Zona de l'Estabulari, les hores establertes de dilluns a divendres incloent els dies festius que cauen entre setmana (festius intersetmanals), així com les de cap de setmana, que es requereixen segons el “*planning*” d'aquesta àrea i que a demés ho trobareu especificat al plec de prescripcions tècniques específiques (ANNEX 3) de la Zona de l'Estabulari.

Serà requisit indispensable que l'empresa adjudicatària ofereixi un servei de recollida d'escombraries a diari, sense cap tipus de cost addicional.

1.1 Edificis i espais:

A continuació es presenta un quadre explicatiu, així com un plànol descriptiu de les diferents zones, per poder visualitzar l'espai que representen i amb quina freqüència es requereix netejar cadascuna d'elles.



EDIFICI	ESPAI	M2		Periodicitat
Mediterrània	UCTS	230 m ²	Planta Baixa	5 cops/setm. (2h/dia)
Mediterrània	ESTABULARI	691,73 m ² (útils)	Planta Baixa	5 cops/setm. (10h/dia)
Mediterrània	DIRECCIÓ (2 ^a i 3 ^a)	466,58 m ²	2a i 3a Planta	1 cops/setm. (5h/dia)
Mediterrània	LAB. MEDIT.	3.066 m ² (*) 760,63 m ² (Z.comuns)	Planta Baixa i 1a Planta	5 cops/setm. (25h/dia)
Mediterrània	INFORMÀTICA	505,43 m ²	1a Planta	1 cops/setm. (5h/dia)
Collserola	LAB. COLLS.	2.355 m ² 576.90 m ² (Z.comuns)	785 m ² (x Planta) Planta 1,2 i 3	5 cops/setm. (13h/dia)
NOU Mòdul	ZONA "L"	260 m ²	Planta Baixa i Primera Planta	3 cops/setm. (1h/dia)
Hospital General (Pta. Baixa)	ZONA ASSAJOS CLÍNICS	430 m ²	Planta Baixa	5 cops/setm. (4h/dia)

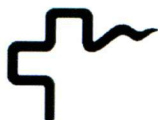
1.2 Plantilla i horari:

La plantilla mínima vindrà determinada per la plantilla ja existent en l'Institut de Recerca, amb els seus contractes, i amb l'horari que pertoqui, d'acord amb el plec de clàusules administratives particulars que regula la subrogació del personal i sens perjudici de possibles modificacions.

Les Zones Comuns, es detallen a continuació:

- ZONES COMUNES - EDIFICI MEDITERRÀNIA**

ZONES COMUNES <u>PLANTA BAIXA</u>		
		m2
SALA DE NETEJA	008	29,90
SALA DESCANS	011	21,42
SALA CULTIUS	026	25,57
SALA MICROSCOPI	031	2,64
SALA REVELADORES	032	12,71
SALA RESIDÚS	033	9,46
SALA CONGELADORS	036	72,74
SALA NITROGEN LÍQUID		8,10
RECEPCIÓ PRINCIPAL, I SECUNDÀRIA	Entr. gran 86,44 Ent. petita 25,00	111,44
LAVABOS – VESTUARIS (un total de 7).	Veure ANNEX 1	<u>78,49</u>
		372,47



ZONES COMUNS 1a PLANTA

		m2
SALA CULTIUS	103 - 113 - 124	73,30
SALA APARELLS COMUNS	105 - 127	61,10
SALA CONGELADORS	107 - 121	46,90
SALA NETEJA	108	25,90
SALA NITROGEN LÍQUID	109	26,00
SALA MICROSCOPI	111	4,76
SALA ESTRIS DE NETEJA	128	6,96
CAMBRA FREDA	129	25,50
SALA RADIOACTIVITAT	130	34,70
SALA DE REUNIONS (Sala Egípcia)		17,10
LAVABOS - VESTUARIS (un total de 4).	Veure ANNEX 1	<u>29,94</u>
		352,16

ZONES COMUNS 2a PLANTA

		m2
SALA DE REUNIONS (S. de Juntres)		25,00
LAVABOS 2a Planta (un total de 2).	Veure ANNEX 1	<u>11,00</u>
		36,00

NOTA: a demès de la neteja dels lavabos, es requerirà recollir a diari la brossa de totes les papereres de la Planta 2 i Planta 3.

TOTAL m2 ZONES COMUNS- Ed. Mediterrània 760,63

• ZONES COMUNS - EDIFICI COLLSEROLA

ZONES COMUNS PLANTA BAIXA

		m2
CAMBRA FREDA		22,70
SALA REVELADORES	042 - 043	12,42
SALA NETEJA	044	35,92
SALA APARELLS COMUNS	045	25,17
SALA DESCANS	047	51,40
SALA DE REUNIONS	A - B - C	76,17
SALA CONGELADORS	049 - 050	48,65
SALA DE CENTRIFUGUES	051	13,64
SALA RESIDÚS	053	24,99
ZONA RECEPCIÓ		50,00
LAVABOS (Unisex i Vestidor)	Veure ANNEX 2	<u>17,75</u>
		378,81



ZONES COMUNS PRIMERA PLANTA

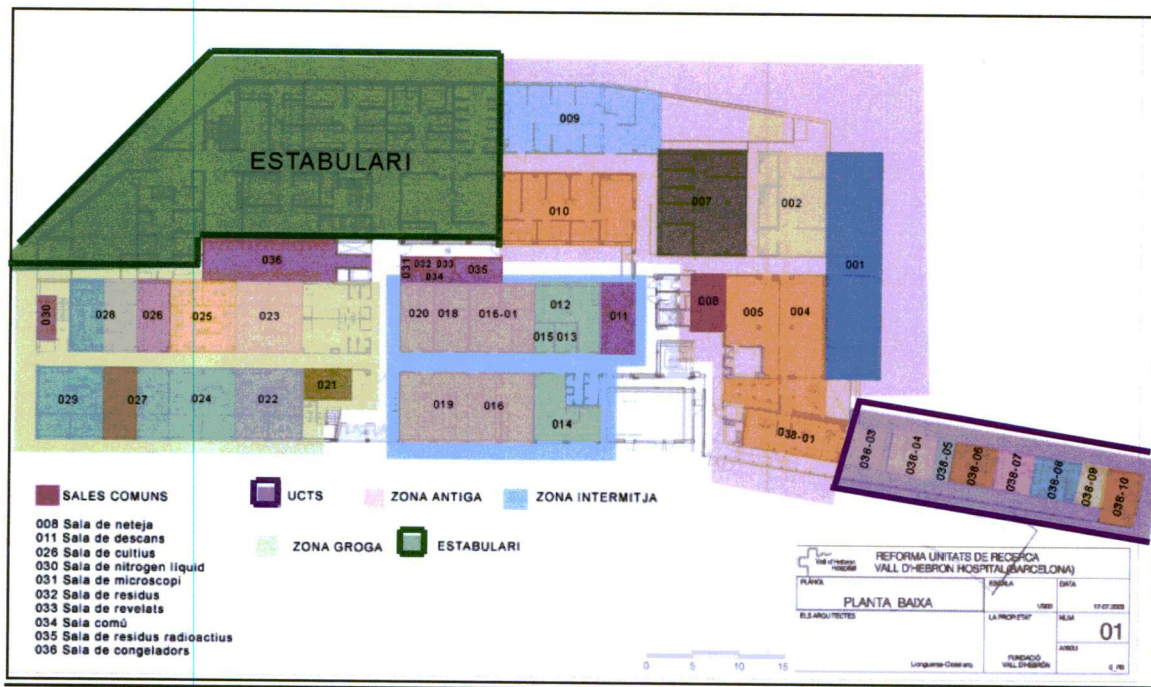
		m2
SALA CULTIUS	141-142-147	70,61
LAVABOS – VESTUARIS	Veure ANNEX 2	39,75
		110,36

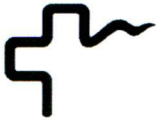
ZONES COMUNS SEGONA PLANTA

		m2
SALA APARELLS COMUNS	200	23,48
SALA CULTIUS	201	24,57
LAVABOS – VESTUARIS	Veure ANNEX 2	39,68
		87,73

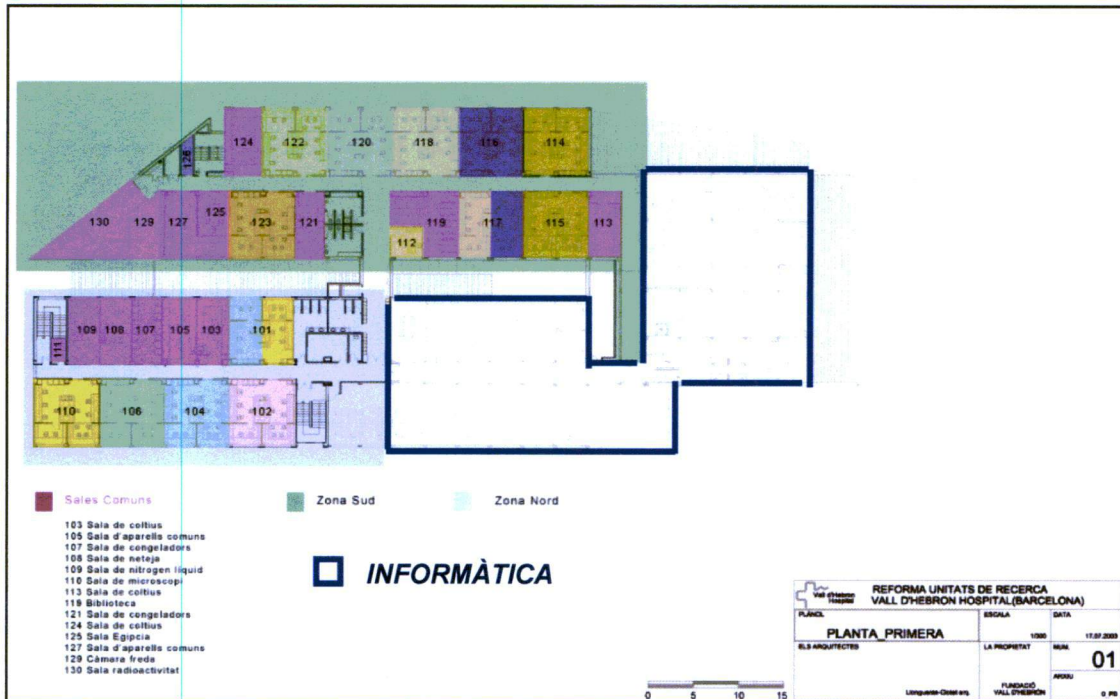
TOTAL m2 ZONES COMUNS- Ed. Collserola 576,90

- **PLANTA BAIXA:** Edifici Mediterrània

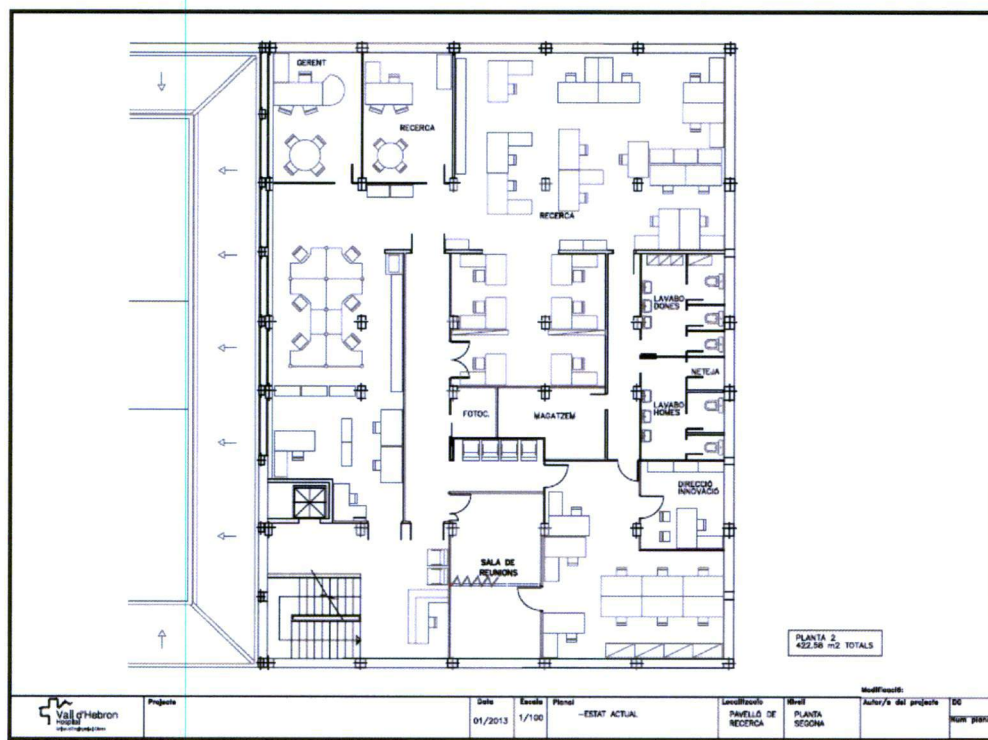




- **1a PLANTA:** Edifici Mediterrània

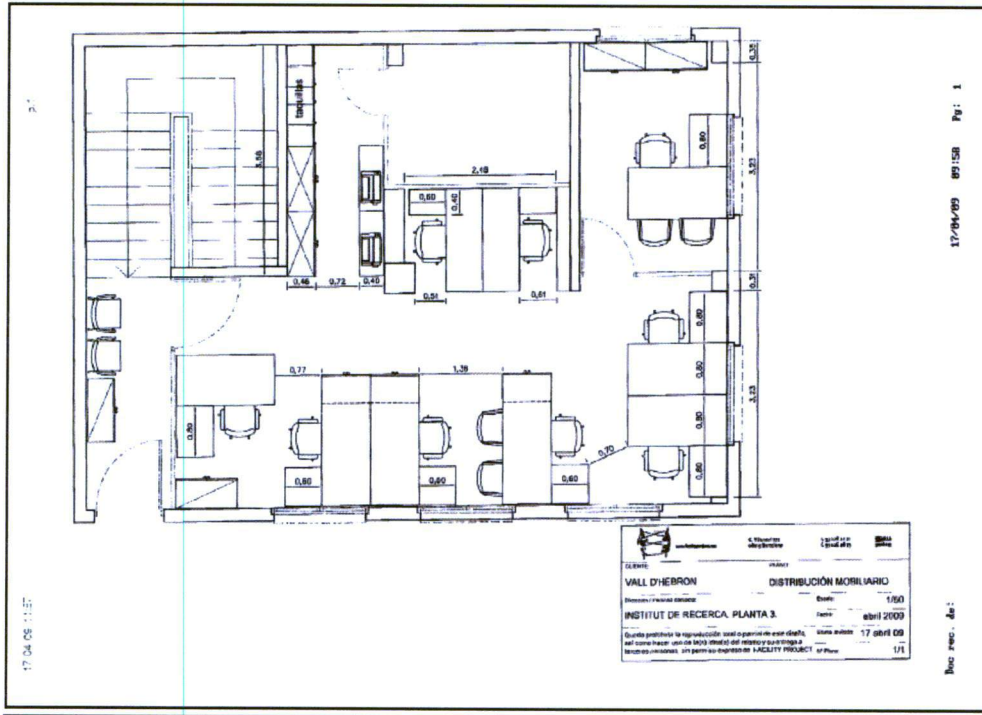


- **2a PLANTA:** Edifici Mediterrània (422,58m2)





- **3a PLANTA:** Edifici Mediterrània (44m²)

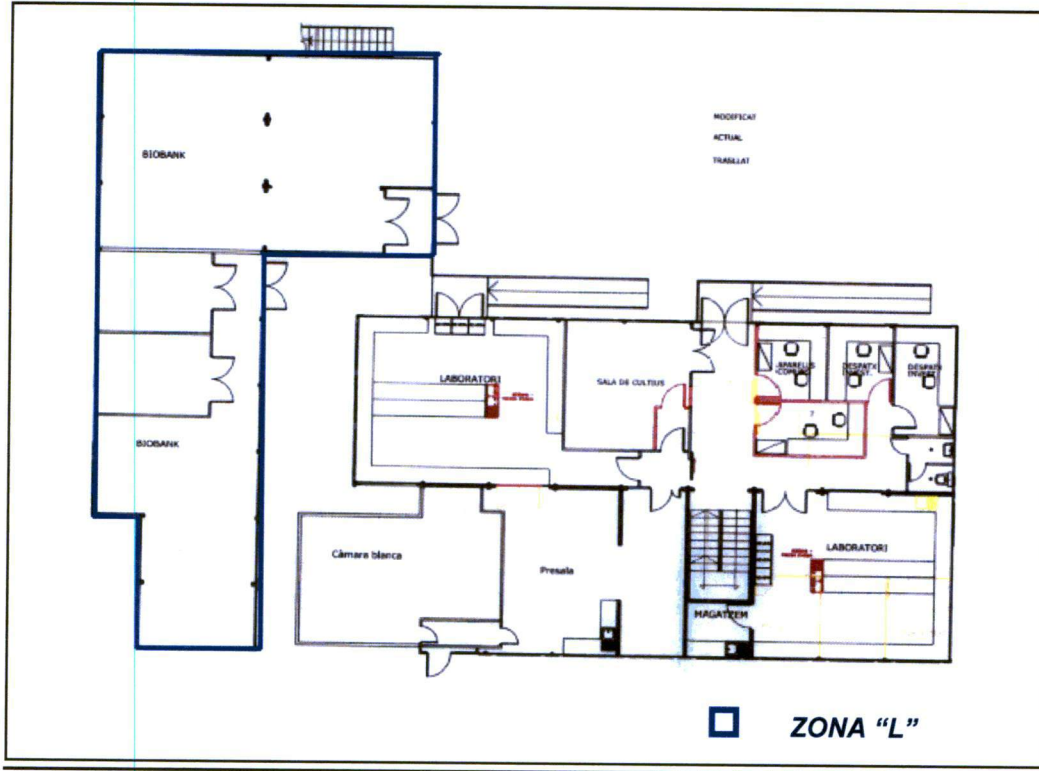


- **PLANTA 1, 2 i 3:** Edifici Collserola

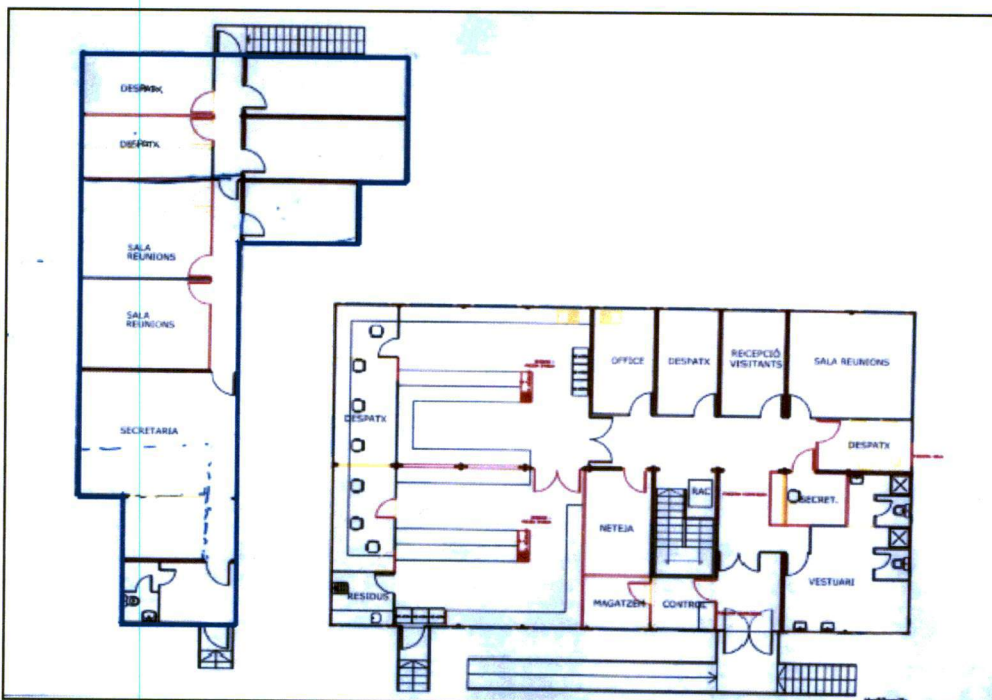


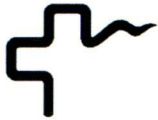


- **PTA. BAIXA: NOU MÒDUL (ANTIC BST) -Superfície de 276,11 m2**
 - Inicialment està previst netejar els 130m2 corresponents a la (Zona L), però es possible que en un futur s'ampliï els m2 d'aquest mòdul.

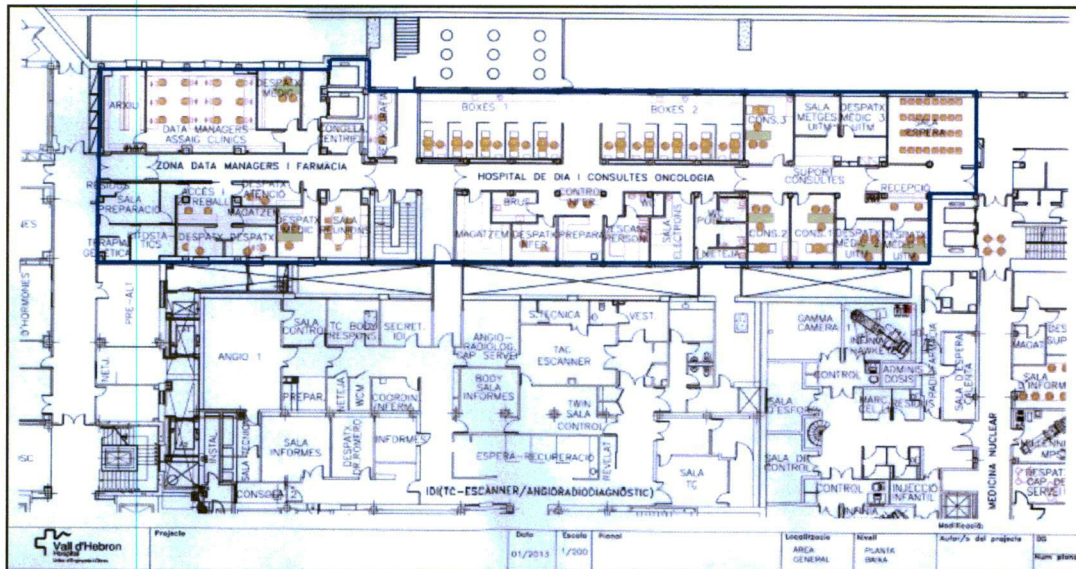


- **1a PLANTA: NOU MÒDUL (ANTIC BST)- Superfície de 276,11 m2.**
 - De la mateixa manera que passa amb la P. Baixa, està previst també netejar els 130m2 corresponents a la (Zona L) de la 1a Planta, però es possible que en un futur s'ampliï els m2 d'aquest mòdul.





- **PTA. BAIXA:** Zona Assajos Clínics (Hospital General)



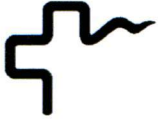
1.3 El preu del contracte ha d'incloure:

- La mà de obra efectiva, vacances, absentisme laboral, la neteja de vidres bimestral, la neteja de cortines trimestral, la neteja de sostres trimestralment, la supervisió, els materials, la gestió, el tractament de residus (Grup I i Grup II) i les despeses generals.
- Es a dir, tots els costos que facin referència al personal, hores normals, hores extraordinàries, càrregues socials, costos derivats de l'actualització de la plantilla, formació de personal, uniformes,
- En cas d'emergències, l'empresa adjudicatària haurà de complir amb la possibilitat de donar un servei 24hores, i poder contactar en qualsevol moment per a situacions de força major o excepcional, fora de l'horari habitual, es a dir, nits i dies festius.
No obstant, el servei que es pugui necessitar i que no consti especificat en aquests plecs, serà retribuït addicionalment.

TERMINIS PER A LA PRESTACIÓ DEL SERVEI

La prestació dels serveis de neteja, tindrà una duració estimada de dotze (12) mesos, amb possibilitat de pròrroga per dotze (12) mesos més, si les parts de mutu acord així ho acorden per escrit, d'acord amb les estipulacions establertes en l'article 303.1 del TRLCSP i sempre de conformitat al previst a la normativa vigent aplicable.

Barcelona, 25 de Juliol de 2013.



ANNEX 1:



Vall d'Hebron
Institut de Recerca

EDIFICI DE RECERCA MEDITERRÀNIA

LAVABOS - VESTUARIS PLANTA BAIXA

	m2
Vestuari + WC Dones - Costat Recepció	24,80
Vestuari + WC Homes - Costat Recepció	21,93
W.C Dones - Zona Blava	6,68
W.C Homes - Zona Blava	5,34
Vestuari + W.C Dones - Davant Sala Descans	8,33
Vestuari + W.C Homes - Davant Sala Descans	7,32
W.C Minusvàlits - Costat UAT	<u>4,09</u>
	78,49

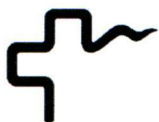
LAVABOS - VESTUARIS PRIMERA PLANTA

	m2
Vestuari + WC Dones - Davant Despatx Coordinació	15,00
Vestuari + WC Homes - Davant Despatx Coordinació	<u>14,94</u>
	29,94

LAVABOS - VESTUARIS PRIMERA PLANTA

	m2
WC Dones - Direcció	5,05
WC Homes - Direcció	<u>5,05</u>
	11,00

ESTIMACIÓ TOTAL 119,43



ANNEX 2:



Vall d'Hebron
Institut de Recerca

EDIFICI DE RECERCA COLLSEROLA

LAVABOS - VESTUARIS PLANTA BAIXA

	m2
Lavabo Unisex (Costat Recepció)	11,21
Vestuari Zeladors (Costat Recepció)	<u>6,54</u>
	17,75

LAVABOS - VESTUARIS PRIMERA PLANTA

	m2
Lavabo Dones	8,03
Lavabo Homes	6,74
Vestuari Dones	15,99
Vestuari Homes	<u>8,99</u>
	39,75

LAVABOS - VESTUARIS SEGONA PLANTA

	m2
Lavabo Dones	8,03
Lavabo Homes	6,74
Vestuari Dones	15,99
Vestuari Homes	<u>8,92</u>
	39,68

ESTIMACIÓ TOTAL	97,18
------------------------	--------------

ANNEX 3:

PLEC DE CONDICIONS TÈCNiques ESPECÍFIQUES PER LA CONTRACTACIÓ DELS SERVEIS DE NETEJA DE L'ESTABULARI

La Fundació Hospital Universitari Vall d'Hebron - Institut de Recerca (d'ara en endavant VHIR) està interessat en contractar la prestació dels serveis de neteja, però que donada la naturalesa de l'espai, es requerirà a l'empresa adjudicatària que duguin a terme el servei seguint amb les prescripcions tècniques específiques, que es detallen a continuació:

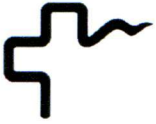
PRESTACIÓ DE SERVEIS OBJECTE DEL CONTRACTE.

L'empresa adjudicatària desenvoluparà les funcions especificades als apartats anteriors amb la diligència i eficàcia pròpies de la gestió que s'encomana, adequant les seves actuacions als objectius i finalitats del VHIR i a l'àmbit d'actuació definit per aquest centre.

El desenvolupament dels treballs serà responsabilitat de l'empresa adjudicatària sense perjudici de la superior fiscalització del VHIR, adequant la seva activitat als Plecs de Prescripcions Tècniques Específiques adjuntats a continuació i, a l'acompliment de la normativa legal de caràcter tècnic, administratiu i de seguretat i salut laboral actualment vigent així com la que es dicti en el transcurs del contracte.

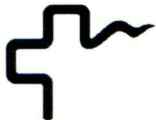
Així mateix l'empresa adjudicatària tindrà l'obligació d'indemnitzar els perjudicis que per la seva culpa o negligència s'incorri al VHIR o a terceres persones.

f



ÍNDEX

- 1. Objecte del contracte**
- 2. Àmbit i naturalesa de la prestació**
 - 2.1 Zones de risc
 - 2.2 Amidament de l'Estabulari
 - 2.3 Programa de neteja
 - 2.4 Gestió de residus
 - 2.5 Gestió de la roba de l'Estabulari
 - 2.6 Col·locació de paper i sabó
 - 2.7 Neteja d'exterior
 - 2.8 Horaris i cobertura dies festius
 - 2.9 Altres requeriments per a la prestació
- 3. Seguiment de la prestació i exigències de la qualitat del servei**
 - 3.1 Inspecció visual de l'estat de neteja
 - 3.2 Controls microbiològics
 - 3.3. Valoració d'altres aspectes de la prestació
 - 3.4 Sistemàtica de seguiment de la qualitat
- 4. Gestió de Recursos Humans**
 - 4.1 Formació i incentivació de plantilla
 - 4.2 Gestió de situacions singulars
 - 4.3 Inversions en maquinària i tecnologia
- 5. Mecanismes de coordinació entre l'empresa adjudicatària i la Direcció del VHIR.**



1. OBJECTE DEL CONTRACTE

El VHIR contractarà a l'empresa adjudicatària del present expedient de contractació, per a la realització dels serveis següents:

- La neteja interior del conjunt de dependències de l'Estabulari: centre dedicat a l'estabulació d'animals d'experimentació i quiròfans de recerca, llevat de les zones i espais especificats en el plec de condicions tècniques que per les seves característiques seran responsabilitat del personal de l'Estabulari: zona d'estabulació de grans animals: porcs, ovelles i minipigs.
- La prestació del servei es farà, respectant les especificacions de la Direcció del VHIR, centrant-se de dilluns a divendres incloent els dies festius que cauen en dilluns i divendres.

2. ÀMBIT I NATURALSA DE LA PRESTACIÓ

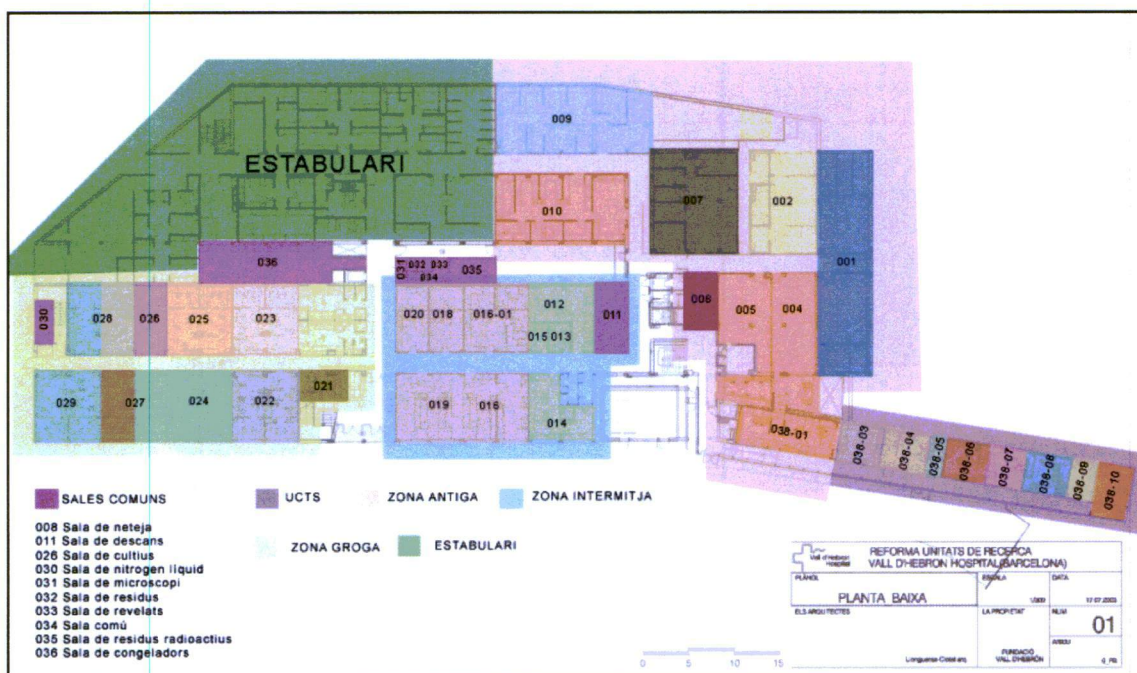
El servei de neteja objecte del present plec, fa referència exclusivament a les dependències de l'Estabulari, situat a la planta baixa del VHIR, Edifici Mediterrània.

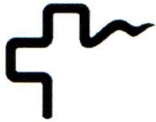
2.1 Zones de risc

Pel que fa a la neteja l'Estabulari es considerarà Zona de Baix Risc. La qualitat de la neteja serà les que es defineix en el capítol III.

2.2 Amidament de l'Estabulari

S'adjunta plànol complet i detallat (veure pàg. 19). L'Estabulari consta de 691,73 m² (útils).





2.3.2. Normes generals amb relació al programa de neteja

Independentment del que està previst en l'apartat següent 2.3.3. i en els protocols específics que disposi el VHIR per al desenvolupament de la prestació, es respectaran les normes de caràcter general següents:

1.- Es netejarà sempre que es constati brutícia, bé pel personal de neteja que estarà assignat de manera fixa, bé pel personal "itinerant" sol·licitat a aquest efecte pels interlocutors autoritzats per la Direcció del VHIR.

2.- En cap cas, es podran utilitzar escombres, plomers i altres estris o equips susceptibles d'aixecar pols. Tampoc es podrà recórrer a fumigació sense l'autorització prèvia de la Direcció del VHIR o, en cas de ser necessari per el Servei de Medicina Preventiva de l'Hospital Universitari Vall Hebron ni a ambientadors polvoritzats o en esprai.

3.- En cap cas s'utilitzarà maquinària automàtica, per evitar que el soroll afecti als animals d'experimentació, sense l'autorització expressa de la Direcció del VHIR.

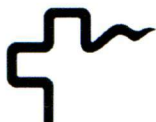
4.- Per a les feines de neteja, s'utilitzaran –llevat d'acords específics en contra–:

- Baietes humides, mopes siliconades o mopes amb fiselines d'un sol ús, fregones de doble galleda.
- Detergents aniònics, abrasius clorats en pols, associació d'aldehids usats com a desinfectants de qualsevol zona de risc alt, i lleixiu a 50 grams de clor actiu per litre com a desinfectant d'altres.
- En aquest sentit, l'Empresa adjudicatària s'assegurarà que el seu personal coneix i respecta les condicions tècniques d'utilització de tots aquests productes, especialment les condicions de barreges, temperatures, etc. Per això, l' oferta de la prestació del servei de neteja, inclourà l'especificació de tots els productes a utilitzar, amb la determinació del nom, estat (sòlid o líquid), fórmula qualitativa, estabilitat, caducitat, etc.

- Mètode de doble galleda per al fregat dels terres:
 - una de les galledes ha de contenir aigua freda, detergent i desinfectant amb les dosificacions recomanades pel fabricant.
 - L'altra galleda ha de contenir només aigua freda per esbandir la fregona.
- Com a norma general, es renovarà el contingut de les galledes:
 - en cada habitació/sala/laboratori.
 - en cada quiròfan
 - cada 70 m² com a màxim en àrees àmplies.

5.- Amb la finalitat de no arrossegar brutícia cap a superfícies més netes, les tasques de neteja hauran de fer-se sempre, de la manera següent:

- de dalt a baix
- de dins del recinte cap a fora
- de net cap a brut
- amb galledes i baietes específiques i en la pràctica de doble galleda de colors diferents, segons el tipus d'elements que s'han de netejar: vermell per als vàters; groc per als lavabos i rajoles; blau per als mobles i superfícies horitzontals



6.- Diàriament després del procés de neteja, es netejaran les galledes, les baietes, fregona, etc ... bé manualment: amb aigua i detergent i després d'esbandir-los se submergiran en una solució d'hipoclorit a 0,1% durant 10 minuts; per últim seran escorreguts i secats de la millor manera.

7.- Al marge dels programes de neteja definits més endavant en l'apartat 2.3.3, també seran objecte de prestació les tasques següents:

- La neteja a fons sistemàtica d'àrees, després de feines importants de pintura, d'obres o de manteniment en general. El servei serà efectuat pel personal del servei de neteja assignat a l'Estabulari dins de l'horari laboral assignat.
- Qualsevol tasca de neteja necessària com a conseqüència d'una avaria, vessament de líquids, emergència, etc. o de la proximitat i/o contaminació d'una obra.
- La col·locació dels rotllos de paper en la totalitat dels lavabos de l'Estabulari, la reposició dels distribuïdors de sabó líquid i, si escau, de paper eixugamans, de tal manera que estigui assegurada en tot moment la seva disponibilitat.

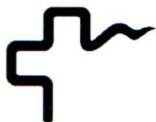
2.3.3. Programa Específic de Neteja

La neteja de l'Estabulari consta de 18 àrees. El circuit de neteja es farà sempre de net cap a brut seguint la numeració i ordre següent. (Veure plànol adjunt pàg 19)

Núm. Ordre	Àrees
1.	Zona SPF: sales manteniment (4), sala manipulació, magatzem, passadís, vestuari i SAS.
2.	Zona de rates/ratolins: sala de manteniment (8)
3.	Zona de rates/ratolins: sales de quarantena (3)
4.	Plataforma d'Imatge Molecular (PIM)
5.	Zona de manipulació: 6 sales
6.	Zona magatzem material net
7.	Sala preparació gàbies
8.	Quiròfan conills
9.	Sala de manteniment conills
10.	Magatzem
11.	Càmera freda
12.	Zona de neteja
13.	Passadís central
14.	Quiròfan 1
15.	Quiròfan 2
16.	Prequiròfan i magatzem
17.	Vestuaris/lavabos, vestíbul
18.	Despatx

Aquestes àrees s'han de netejar, d'una forma general, diàriament, i aquesta neteja s'ha de completar amb algunes neteges complementàries de manteniment i unes neteges sistemàtiques periòdiques.

Aquestes neteges s'han de fer d'acord amb les normes generals exposades a l'apartat 2.3.2, amb detergents aniònics i desinfectants clorats.



- Queden excloses de la neteja les àrees següents:
 - zona d'establació de grans animals

Concretament el programa de neteja es resumeix en el quadre de doble entrada on s'indica:

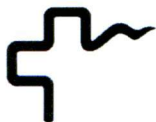
- verticalment, els principals tipus d'elements objecte d'un tractament de neteja i si distingeixen, si cal, els tractaments diferencials requerits,
- horitzontalment, les distintes zones de neteja
- en el creuament de les dues línies, la freqüència sobre l'element, de la zona corresponent, d'acord amb els codis següents:

• D	Diari
• S	Setmanal
• 2D o 2S	Dues vegades al Dia o Dues vegades a la setmana
• DA o MA	Dies o mesos alterns
• BM	Bimensual
• DU	Després d'ús de l'àrea corresponent
• SN	Segons la Necessitat acordada amb la Direcció del Centre. Es refereix a casos "a priori" difícils de preveure, atesa la varietat dels paràmetres que incideixen en l'embrutiment.

Per a totes aquestes neteges, els procediments generals són aquells definits a l'apartat 2.3.2, utilitzant sempre que sigui factible (terres, lavabos, bugaderia, etc. en particular), a més dels detergents corresponents, el lleixiu com a desinfectant.

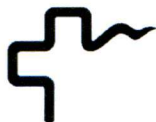
FREQÜÈNCIA DE NETEJA DELS DIVERSOS ELEMENTS EXISTENTS A L'ESTABULARI (ZONES DE RISC BAIX)

Naturalesa dels elements	TIPUS DE ZONA				
	Passadissos	Circul. vertical	Despatxos	Vestuaris/ lavabos	Magatzems/ Cambra frigorífica



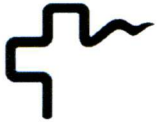
**FREQÜÈNCIA DE NETEJA DELS DIVERSOS ELEMENTS EXISTENTS A L'ESTABULARI
(ZONES DE RISC BAIX)**

Naturalesa dels elements	TIPUS DE ZONA				
	Passadissos	Circul. vertical	Despatxos	Vestuaris/ lavabos	Magatzems/ Cambra frigorífica
Mobiliari, elements de decoració, telèfons, ordinadors, etc.	D	D	D	D	D
Portes, interruptors, comandaments, i elements generalment en contacte amb les mans	D	D	D	D	D
<u>Vidres i finestres:</u>					
– Cares exteriors	BM	BM	BM	BM	BM
– Cara exterior de portes	BM	BM	BM	BM	BM
Zones de superfícies horitzontals: ("poiates")	D	D	D	D	D
Zones de parets i superfícies verticals tancades	M	M	M	M	M
Conjunt de parets i superfícies verticals rentables; xarxes de canalització visibles, excepte conduccions elèctriques	S	S	S	S	S
Difusors d'aire i entorns tacats dels mateixos. Reixes d'impulsió i d'extracció	S	S	S	S	S
<u>Conjunt de sostre rentable:</u>					
– Sostres continus	S	S	S	S	S
– Sostres discontinus	M	M	M	M	M
Vàters, lavabos, dutxes, aparells sanitaris en general i els seus accessoris, com miralls i superfícies verticals directament afectades	D	D	D	D	D
<u>Terres:</u>					
– Neteja de la pols amb mopa	D	D	D	D	D
– Fregat	S	S	S	S	S
Papereres i/o cubells o contenidors de residus (buidat i neteja posterior)	D	D	D	D	D



**FREQÜÈNCIA DE NETEJA DELS DIVERSOS ELEMENTS EXISTENTS A L'ESTABULARI
(ZONES DE RISC BAIX)**

Naturalesa dels elements	TIPUS DE ZONA				
	sales rates/ratolins/conills (1)	quiròfans/Prequiròfans	sales manipulació	sala de material net/sala polivalent	zona neteja
Mobiliari, elements de decoració, telèfons, ordinadors, etc.	D	D	D	D	D
Portes, interruptors, comandaments, i elements generalment en contacte amb les mans	D	D	D	D	D
<u>Vidres i finestres:</u>					
– Cares exteriors	BM	BM	BM	BM	BM
– Cara exterior de portes	BM	BM	BM	BM	BM
Cortines interiors	-	-	-	-	-
Zones de superfícies horitzontals: "poiates")	D	D	D	D	D
Zones de parets i superfícies verticals tancades	M	M	M	M	M
Conjunt de parets i superfícies verticals rentables; xarxes de canalització visibles, excepte conduccions elèctriques	S	S	S	S	S
Difusors d'aire i entorns tacats dels mateixos Reixes d'impulsió i d'extracció	S	S	S	S	S
Conjunt de sostre rentable					
– Sostres continus	S	S	S	S	S
– Sostres discontinus	M	M	M	M	M
Vàters, lavabos, dutxes, aparells sanitaris en general i els seus accessoris, com miralls i superfícies verticals directament afectades	D	D	D	D	D
<u>Terres:</u>					
– Neteja de la pols amb mopa	D(2)	D	D	D	D
– Fregat	D	DU	S	S	S
Papereres i/o cubells o contenidors de residus (buidat i neteja posterior)	D	D	D	D	D
(1) Per les sales de rates/ratolins i conills el personal de l'empresa adjudicatària disposarà de l'ajut del personal de l'Estabulari el qual li apartarà les prestatgeries amb rodes on hi ha els animals estabulats, per facilitar la seva neteja.					
(2) Per les sales de rates/ratolins i conills i sales de quarantena (números ordre 1 a 6) s'ha d'utilitzar fiselines noves per cada sala.					



- **Neteja complementàries de manteniment**

La neteja complementària de manteniment ha d'incloure la recollida de residus, la neteja de taules, del terra i de les taques de qualsevol naturalesa, que s'hagin produït des de l'última neteja diària.

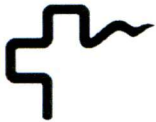
A aquesta neteja final, s'afegirà amb freqüència **mensual**, la neteja sistemàtica de:

- Les reixetes d'extracció i els difusors d'impulsió. S'haurà de fer abans de la neteja dels sostres i de les parets. Inclourà el desmuntatge i el muntatge posterior de la reixeta sempre que no sigui necessari un estri aliè a l'ofici; en cas contrari, es procedirà de forma coordinada amb el responsable de l'Estabulari (via programació avançada d'actuacions). Per a aquesta tasca de neteja de reixetes, es valorarà molt positivament sistemàtiques de substitució de reixetes brutes per reixetes netes, amb el seu rentat posterior industrial.
- La totalitat de les superfícies de parets
- Les lluminàries actuant-hi de manera coordinada amb el Responsable de l'Estabulari
- L'interior d'armaris, les prestatgeries i interiors dels mobles, prèviament buidades pel personal.

2.4 Gestió de residus

Sempre forma part de la prestació de neteja:

- a. El transport de qualsevol tipus de residus des dels punts de reagrupament que la Direcció del VHIR indiqui fins als magatzems intermedis corresponents. Respecte d'això, s'ha de seguir tant la normativa vigent com les normes específiques que l'Hospital Universitari Vall d'Hebron té definides per a cada grup:
 - Grup I: residus assimilables a residus urbans. Els residus del grup s'hauran de retirar del centre fins a l'abocador públic corresponent o bé fer gestió amb l'entitat municipal corresponent.
 - Grup II: residus sanitaris no específics..
 - Els residus dels Grups III-IV de l'Estabulari són manipulats per un empresa subcontractada.
- b. El transport dels contenidors amb aquests residus, des dels magatzems intermedis fins al magatzem final
- c. El canvi dels contenidors intermedis que s'han portat al magatzem final pels contenidors nets; la neteja dels contenidors intermedis, referits als residus dels grups I i II.
- d. La retirada dels elements, equipaments, etc. obsolets que la Direcció del VHIR indiqui i el seu trasllat fins al magatzem final de residus.



La retirada dels residus produïts des del punt que es generin fins als magatzems intermedis s'ha de fer amb la freqüència següent:

- Zones de risc baix i mitjà: **Una vegada al dia**, com a mínim.

Sempre que hi hagi una emergència, l'Empresa adjudicatària actuarà com més ràpidament millor.

2.5 Gestió de roba hospitalària

Sempre han de formar part de la prestació de neteja:

- la recollida i el transport de les bosses de roba bruta des dels punts de reagrupament fins als magatzems intermedis corresponents que la Direcció de [l'Institut de Recerca](#) indiqui,
- el transport de roba neta del camió o llenceria al lloc que la Direcció de [l'Institut de Recerca](#) indiqui.

2.6 La col·locació de paper i sabó

La col·locació de rotlles de paper als lavabos i la col·locació de sabó i paper eixugamans en les zones següents:

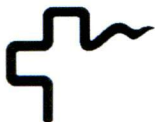
Núm. Ordre	Àrees
1.	Zona de rates/ratolins: sala de manteniment. distribuïdor
2.	Zona de rates/ratolins: sales de quarantena distribuïdor
9.	Prequiròfan
10.	Zona de manipulació: sales PIM, 3,4,5,6 i distribuïdor
13.	Zona de neteja
17.	Vestuaris/lavabos

2.7 Neteja d'exteriors.

La neteja de l'entrada i sortida de l'Estabulari, que s'estenen a partir de 8 metres al voltant de l'Estabulari. Important el desaiçue a la sortida de les corralines.

Aquesta neteja ha d'incloure:

- buidada diària de les papereres,
- retirada diària de residus de les zones enjardinades (papers, envasos, plàstics, restes de menjar, etc. No s'hi inclouen, no obstant això, els residus provinents de les feines de jardineria la retirada dels quals ha de fer l'Empresa corresponent).
- escombrada de carrers i voreres del recinte, manualment, mecànicament o mixt segons les possibilitats de cada via, i amb les freqüències indicades a continuació:
 - ◇ diàriament a vies i voreres d'entrades principals a l'Estabulari (entrades del personal autoritzat).
 - ◇ diàriament a vies i voreres pavimentades de trànsit mitjà.



◇ a dies alterns, vies i voreres auxiliars.

- escombrada setmanal de la zona de càrrega i descàrrega,
- manteniment diari de la zona de càrrega i descàrrega per recollir els residus més visibles com papers aïllats (de mida més gran que la d'un paquet de cigarretes), pots, ampolles, grups de residus més petits, etc.
- retirada fins els contenidors corresponents de matalassos i altres estris semblants, etc. que hi hagi al recinte interior de l'Estabulari.
- escombrades i/o neteges a fons, manualment o mecànica, tal com calgui, de zones afectades per tempestes o circumstàncies climàtiques excepcionals.
- Tant els dies de pluja, com per qualsevol altra causa, està totalment desaconsellat l'ús de serradures en els terres de totes les zones.

2.8 Horaris i cobertura en dies festius

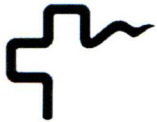
- Els horaris que l'Empresa adjudicatària preveu per desenvolupar les tasques de neteja de les diverses zones de l'Estabulari s'han d'ajustar a les hores d'activitat de les zones esmentades per no entorpir el seu funcionament.
- D'altra banda, les freqüències de tractaments expressades a les pàgines anteriors no distingeixen entre dies laborables, o altres festius que en dilluns i divendres.

2.9 Altres requeriments relatius a la prestació

Com a activitat integrant de l'àrea d'hoteleria, el servei de neteja ha de vetllar amb especial interès pel tracte que es doni als usuaris de l'Estabulari i per la seva imatge.

Per això, s'estableixen les normes següents:

- Tot el personal del servei de neteja ha d'anar equipat amb uniformes acordats. Amb una netedat perfecte i amb una placa d'identificació de personal homologada. Aquest uniforme, que inclou guants i calçat, ha d'anar a càrrec de l'Empresa adjudicatària (la dotació es farà efectiva segons el que s'estableixi als acords laborals, i com a mínim, un cop a l'any).
- El personal del servei de neteja accedirà a l'Estabulari a través del vestuari on disposa de armariets.
- El personal del servei de neteja haurà de vestir-se amb un pijama net (color verd) que trobarà a l'armari de roba del rebedor.
- A la entrada, en el passadís de barrera haurà de posar-se polaines sobre de les sabates, gorro i guants.
- En les sales d'animals s'haurà de posar mascareta.
- A la zona SPF, la vestimenta estèril indicada



- La maquinària, els equips i l'utillatge destinats a tasques de neteja han de ser, igualment, acordats i homologats; aquest equipament ha d'estar amb un ordre perfecte i amb un bon estat de manteniment i neteja. En finalitzar la tasca, l'equipament s'ha de deixar sistemàticament en les zones acordades per la Direcció del VHIR.
- El personal operatiu i especialment el personal de comandament de l'Empresa han de tractar respectuosament el personal de l'Estabulari i els usuaris. En cas que alguna persona sigui objecte de queixes reiterades respecte a aquest tema, la Direcció del VHIR podrà sol·licitar-ne la substitució, la qual anirà a càrrec de l'Empresa.
- L'Empresa ha de respondre, en tots els casos, les reclamacions que el personal de l'Estabulari pugui formular, mitjançant un canal específic per a aquest fi i d'acord amb les normes acordades amb la Direcció del VHIR durant l'etapa d'implementació de la nova contrata.
- Cal que les zones, els vestuaris i els magatzems que la Direcció del VHIR posi a disposició de l'Empresa adjudicatària estiguin amb ordre perfecte i bon estat de neteja. L'equipament intern d'aquestes zones (armaris, taquilles, etc.) o la millora de l'equipament existent seran responsabilitat de l'Empresa i aniran a càrrec seu. També hi aniran el manteniment dels equips, i com a mínim la seva pintura amb una freqüència anual.
- L'empresa adjudicatària haurà d'elaborar els protocols de neteja de les diferents àrees de l'Estabulari indicant els productes, freqüències, característiques de treball, etc. de cadascuna.
- L'empresa adjudicatària subministrarà els productes de neteja excepte el desinfectant d'associació d'aldehids i les bosses de residus.

Aquest document es lliurarà a la Direcció del VHIR i a cadascun dels treballadors.

L'incompliment d'aquesta clàusula es considerarà falta greu.

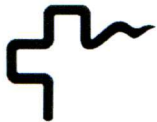
L'Empresa adjudicatària haurà d'informar al personal de neteja sobre els productes a usar en les diferents tasques, dosificacions, riscos, elements de seguretat a emprar i mesures en cas d'accident. Aquesta informació es farà palesa en un document lliurat a la Direcció del VHIR i signat per cada treballador.

En el cas que hi hagi personal al centre que faci tasques de neteja, tot el que es refereix a formació, informació, tècnica i millores de funcionament, s'inclouran aquestes persones per tal de que hi hagi un únic criteri i sistema d'actuació.

L'empresa adjudicatària no pot utilitzar, canviar, modificar cap producte si abans no ha rebut el vist i plau de la Direcció del VHIR. Una infracció a aquesta clàusula serà considerada falta molt greu.

3. SEGUIMENT DE LA PRESTACIÓ I EXIGÈNCIES DE LA QUALITAT DEL SERVEI

La qualitat de la prestació objecte d'aquest plec s'estableix, mitjançant les valoracions següents:



- Inspecció visual de l'estat de neteja després del tractament.
- Controls microbiològics realitzats pel Servei de Medicina Preventiva de l'Hospital Universitari Vall d'Hebron
- Estimació per part de la Direcció del VHIR en coordinació amb la Direcció d'Hoteleria de l'Hospital Universitari Vall d'Hebron d'aspectes que no es relacionen amb la qualitat final de la neteja sinó que es relacionen amb altres aspectes del servei com els relatius a l'ordre operatiu o a la imatge general.

Per fer aquestes valoracions i d'acord amb els mecanismes que es descriuen més endavant, per part de l'Institut de Recerca hi intervenen les persones següents:

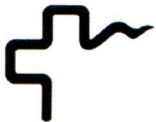
- El "responsable general" designat per la Direcció del VHIR, com a interlocutor màxim en relació amb la gestió general del servei de neteja (en defecte d'aquest hi intervindrà la persona o persones en qui delegui).
- El responsable (o en defecte d'aquest, les persones en qui delegui) designat pel Servei de Medicina Preventiva i/o Higiene Hospitalària de l'HUVH, com a interlocutor tècnic de neteja, especialment en relació al que segueix:
 - La redacció de protocols específics de neteja en coordinació amb el "responsable general".
 - La programació i supervisió dels controls microbiològics duts a terme pel Servei de Medicina Preventiva i/o Higiene Hospitalària o per recursos aliens homologats i contractats per l'Hospital Universitari Vall d'Hebron.
 - El seguiment tècnic de la qualitat del servei de neteja en coordinació amb els altres interlocutors.

3.1 Inspecció visual de l'estat de neteja

La inspecció visual de l'estat de neteja es durà a terme periòdicament, per personal designat per la Direcció del VHIR, sense perjudici del continu seguiment que ha de desenvolupar la persona de l'empresa adjudicatària. La inspecció visual es farà en una mostra d'àrees en què s'hagi acabat de fer les tasques de neteja previstes en el programa. Aquestes inspeccions es faran també a tots els elements i/o tractaments inclosos aquest dia en la prestació corresponent a l'àrea, valorant el seu estat de neteja amb respecte a un estàndard òptim de neteja en el qual "no es notaria la diferència si es tornés a netejar una altra vegada, segons les especificacions, programa i/o protocols contractuals".

D'acord amb aquestes inspeccions d'elements i tractaments en cada àrea, s'estableix el següent:

- Una valoració global i la puntuació consegüent de l'estat de neteja de cada àrea, segons l'opinió dels representants designats per l'Institut de Recerca que siguin presents en l'observació *in situ*.



- A final de mes, una puntuació mitjana de la neteja mensual.

Per fer aquestes valoracions parcials i globals, s'utilitzarà el barem i la puntuació següent:

6. Àrea en estat òptim de neteja.
5. Àrea neta: es caracteritza per un estat de neteja inferior a l'estat de neteja òptim. S'observa una aparença general satisfactòria, sense taques, pols, residus, etc., visibles immediatament.
4. Àrea suficientment neta: es caracteritza per un estat de neteja inferior a l'anterior. S'observa una aparença general relativament tolerable, sense taques, pols, residus, etc., visibles immediatament, però amb defectes de neteja i/o ordre clarament apreciables per una persona qualificada dedicada a aquesta tasca o bé per una persona experta amb un mínim d'exigència.
3. Àrea regular: es caracteritza per un estat de neteja i/o ordre insuficient, amb defectes (amb respecte a la prestació prevista) clarament apreciables per part dels usuaris de l'àrea.
2. Àrea en mal estat: es caracteritza bé per mancances importants de neteja i/o ordre, bé perquè s'hi observen taques, residus, desordre, etc., de manera puntual però important, per nombrosos defectes de neteja i ordre, i en tot cas perquè hi hagi una aparença clara de brutícia i/o desordre.
1. Àrea en molt mal estat: es caracteritza per una mala presentació global, totalment inacceptable o per una manca total de compliment del programa de neteja previst.

3.2 Controls microbiològics

De manera periòdica, l'Institut de Recerca conjuntament amb el Servei de Medicina Preventiva de l'Hospital Universitari Vall d'Hebron durà a terme una sèrie de mesuraments amb plaques Rodac, o similars, amb l'objectiu de determinar el nombre de colònies existents, després del procés de neteja, i abans, en cas que es prevegi per un ús massiu.

Aquestes proves es duran a terme:

- Sota la direcció i el control del Servei de Medicina Preventiva i/o Higiene Hospitalària.
- Per l'equip d'aquests Serveis, o bé per entitats exteriors homologades que siguin elegides per l'Hospital Universitari Vall d'Hebron.
- D'acord amb les normes establertes per a aquests assaigs
- El Servei de Medicina Preventiva i/o Higiene Hospitalària haurà de determinar, també, la freqüència, el nombre i la ubicació dels punts per analitzar, cosa que es podrà dur a terme en períodes aleatoris o bé en què s'hagi observat indicis de possible contaminació.



Atès el caràcter normalment puntual d'aquestes medicions, els seus resultats no s'utilitzaran per a una avaluació mensual de neteja. En cas que el resultat d'alguna prova fos dolent o no tolerable, l'Empresa s'haurà d'atènyer a les conseqüències següents:

- Obligació per part de l'Empresa de fer de manera immediata una nova neteja, a fons, i al seu càrrec, de la dependència o de les dependències que hagin obtingut resultats insatisfactoris.
- Realització d'una nova sèrie de plaques de control.

3.3. Valoració d'altres aspectes de la prestació

En la valoració global de la qualitat de la prestació, es tindrà en compte, també, la valoració específica del compliment dels requisits assenyalats més endavant, en referència a l'execució de la tasca, a la imatge del servei que arribi als usuaris de l'Estabulari, al personal de l'Hospital Universitari Vall d'Hebron i de l'Institut de recerca.

Cal destacar aquells requisits que facin referència a:

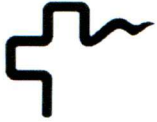
- El rigor i la fiabilitat de la programació de treballs sotmesa mensualment al *responsable general* i acordada amb ell.
- El compliment de la programació: horaris, personal, etc.
- La disponibilitat i l'eficiència dels comandaments de l'Empresa, nomenats com a interlocutors amb l'Institut de Recerca per qualsevol assumpte que faci referència al desenvolupament de la prestació.
- La disponibilitat de recursos en casos d'emergència.
- L'estat de neteja i/o presentació dels equips, de les eines i del personal operatiu.
- El tracte per part del personal de l'empresa adjudicatària envers els responsables de zona i els usuaris de l'Estabulari.
- El compliment de les prestacions complementàries.

Aquesta valoració es farà mensualment per part del *responsable general*, dependent de les incidències que pugui haver hagut durant el mes en relació amb aquests criteris. Per això, es valorarà per separat cada un dels set criteris citats, amb una escala de 6 a 1 punts, d'òptim a molt dolent. La puntuació mensual serà la mitjana de les 7 puntuacions anteriors.

3.4 Sistemàtica de seguiment de la qualitat

El seguiment de la qualitat del servei de neteja té els objectius següents:

- Valorar la qualitat de la prestació d'acord amb els programes i requisits previstos.
- Constatar les possibles deficiències per sol·licitar i acordar, si és necessari, de manera immediata, les mesures correctores corresponents.



Per això, es faran les inspeccions visuals definides en l'apartat 3.1, mitjançant una sèrie d'observacions periòdiques:

- Observacions aleatòries destinades a donar una imatge estadísticament representativa de la prestació. Les observacions aleatòries es faran sobre "àrees d'observació" sortejades directament d'entre el conjunt de les 18 zones establertes en aquest plec.
- Observacions dirigides destinades a corregir suposats defectes repetitius o no solucionats, (no comptabilitzables directament a efectes estadístics).

Aquestes observacions es faran conjuntament amb el responsable corresponent de l'Empresa, o persona en qui delegui, i seran objecte d'un informe de seguiment, que servirà, a la vegada, de base per a l'avaluació periòdica de la prestació entre l'Empresa Adjudicatària i el VHIR.

4. GESTIÓ RECURSOS HUMANS

La gestió de la plantilla serà responsabilitat de l'Empresa adjudicatària.

L'empresa contractada estudiarà i proposarà a la Direcció del VHIR i actualitzarà permanentment l'organització del treball, la distribució del personal que pugui donar resposta en condicions òptimes a les necessitats de neteja de l'Estabulari

Per això l'empresa adjudicatària lliurarà a la Direcció del VHIR la informació següent:

- Una descripció dels llocs de treball, amb indicació de les zones de neteja, tècniques de treball, tasques, torns, horaris, dies d'actuació previstos, i tot el que faci referència a operacions repetitives, de freqüència diària o setmanal.
- Una descripció de les operacions especials de neteja i/o amb una periodicitat superior a la setmanal.
- Una descripció dels llocs de treball disponibles per prevenir qualsevol actuació no programable.

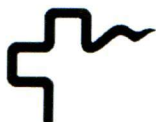
Aquestes distribucions dels llocs de treball hauran de ser consensuades per la Direcció del VHIR abans de la seva implantació.

Quan hi hagi la necessitat de cobrir la substitució temporal d'un lloc de treball l'Empresa adjudicatària haurà de comunicar-ho a la Direcció del VHIR amb la suficient antelació per poder organitzar la formació específica d'aquest personal.

Per qualsevol substitució de caràcter definitiu caldrà l'autorització prèvia i expressa de la Direcció del VHIR.

4.1 Formació i incentivació de la plantilla

Els programes i cursos de formació són responsabilitat de l'Empresa adjudicatària i definits en coordinació amb el Servei de Medicina Preventiva i/o Higiene Hospitalària i la Direcció del VHIR i



s'han d'ajustar al programa de formació aprovat per l'Hospital Universitari Vall d'Hebron i establert en el seu contracte.

La formació de la plantilla a càrrec de l'empresa adjudicatària inclou la formació de tipus general, o tècnica específica, per a un desenvolupament més eficaç de les tasques, o una actuació coincident amb els requisits qualitius marcats per la Direcció del VHIR i l'Hospital Universitari Vall d'Hebron.

Periòdicament es realitzaran reunions per a les qüestions relatives a la higiene, seguretat i prevenció de riscos laborals segons el previst a l'apartat V.

4.2 Gestió de situacions singulars

Tindran aquesta particularitat les situacions següents:

- Les que facin referència a l'absentisme laboral temporal. L'Empresa serà l'única responsable de la seva gestió i haurà de cobrir, el mateix dia i en el mateix torn, els llocs previstos en la planificació de tasques acordada amb la Direcció del VHIR, excepte en casos en què hi hagi una nova proposta i un nou acord d'organització.
- Les que facin referència a aturades laborals. En aquest cas l'Empresa tindrà les obligacions següents:
 - Cobrir els serveis mínims fixats per la Generalitat de Catalunya a proposta de l'Hospital Universitari Vall d'Hebron. S'inclourà la baixada de residus i roba bruta.
 - Consensuar els possibles acords laborals amb la Direcció del VHIR i l'Hospital Universitari Vall d'Hebron com a solució al conflicte.
 - Organitzar programes de neteja intensiva en finalitzar l'aturada laboral amb l'objectiu de recuperar l'estat de neteja normal en un termini mínim.

Durant el període de vaga, la retribució de la prestació serà directament proporcional a les hores treballades realment amb relació a les hores de treball previstes.

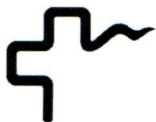
4.3 Inversions en maquinària i tecnologia

Serà també iniciativa i responsabilitat de l'empresa adjudicatària introduir maquinària, equips auxiliars, eines, i de forma general qualsevol avenç tecnològic susceptible de millorar la qualitat, productivitat o els resultats de la prestació.

Es podrà dur a terme en fases distintes:

- A l'inici de la nova contractació on es presentarà l'inventari d'estris i maquinària que l'empresa usará en el desenvolupament del servei objecte d'aquest contracte.
- Durant les possibles pròrrogues, com a conseqüència del procés de millora contínua prèvia, prèvia aprovació de la Direcció del VHIR.

Les inversions aniran a càrrec de l'empresa adjudicatària en tots els casos.



5. MECANISMES DE COORDINACIÓ ENTRE L'EMPRESA CONTRACTADA I LA DIRECCIÓ DE L'INSTITUT DE RECERCA.

La voluntat de l'Institut de Recerca de potenciar l'eficiència del servei de neteja, al llarg del temps, requereix la sistematització d'uns mecanismes de coordinació entre la Direcció del VHIR i l'empresa adjudicatària.

Aquesta coordinació es durà a terme de la manera següent:

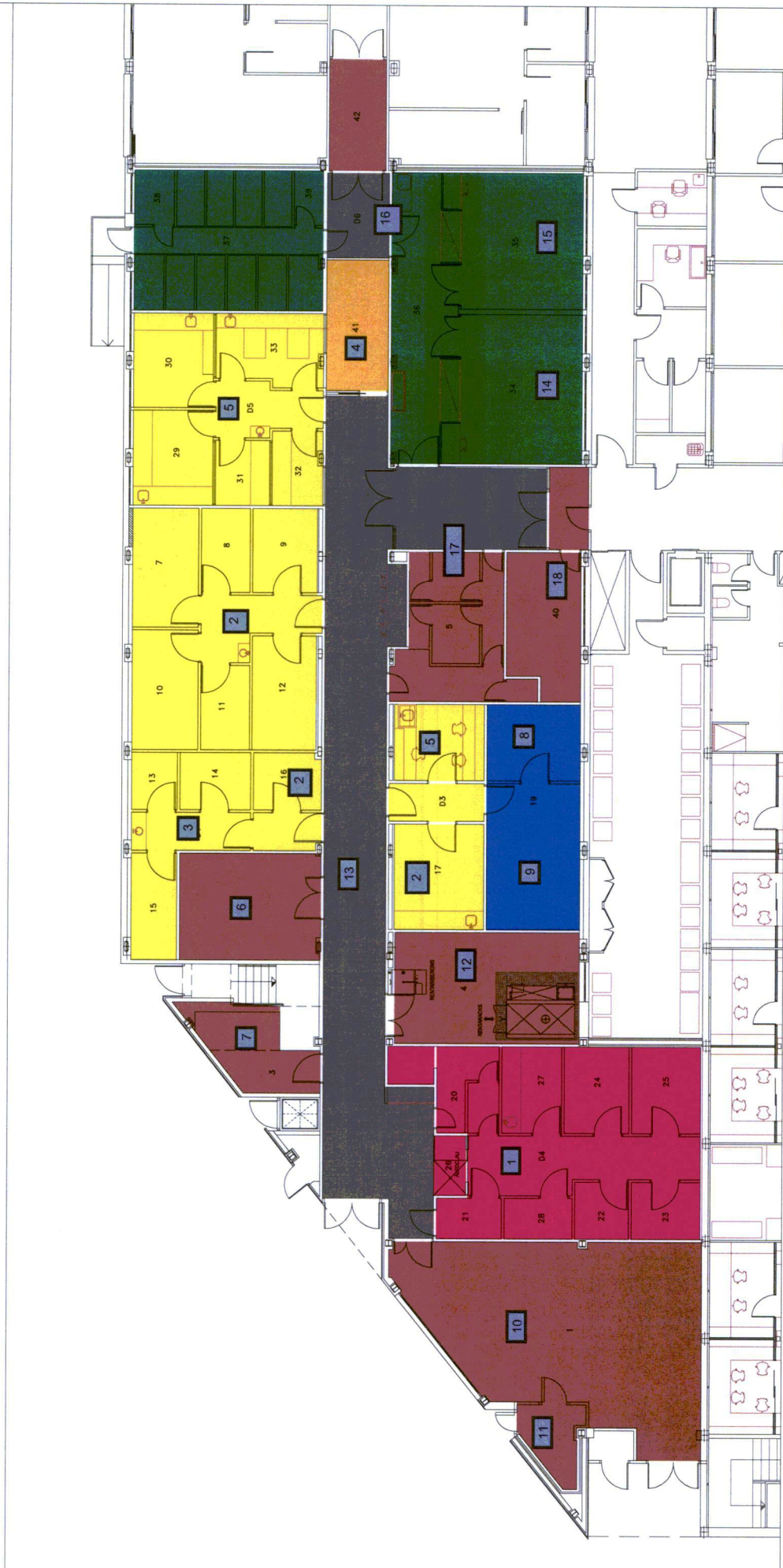
- *In situ*, pel que a l'operativa diària, mitjançant el diàleg entre els operaris i/o caps d'equip per part de l'Empresa, i el/la supervisor/a d'infermeria o el responsable de l'Estabulari.

L'Empresa posarà a disposició del personal de la Direcció del VHIR un servei de "reclamacions i urgències", de caràcter permanent, a fi de poder comunicar les necessitats d'actuació puntuals i urgents.

- A través dels mecanismes de seguiment de la prestació definits en l'apartat III un cop obtinguts els resultats objectius.
- Periòdicament, com a mínim un cop al trimestre, o a petició d'una de les dues parts, a través d'unes sessions de revisió i actualització de la planificació dels treballs, a nivell dels màxims responsables del servei de l'Empresa, i el responsable general de la Direcció del VHIR i de l'Hospital Universitari Vall d'Hebron.

RELACIÓ DE SALES	SUPERFÍCIE (m2)	ZONES BATES/ RATOLINS	ZONES CONILLS	ZONA ESTABLARI ESTÈRIL	CORRALS/ QUIRÒFANS
PASSADISSOS	105,27	7 SALA BATA/ RATOLI S.4	10,76	20 VESTIDOR.	34 QUIRÒFAN 1
ÀREES DE SERVEI		8 SALA BATA/ RATOLI S.5	5,60	21 SAS.	35 QUIRÒFAN 2
		9 SALA BATA/ RATOLI S.6	7,41	22 SALA ESTÈRIL 4	36 QUIRÒFAN 3
		10 SALA BATA/ RATOLI S.3	10,80	23 SALA ESTÈRIL 3	37 PREQUIRÒFAN.
		11 SALA BATA/ RATOLI S.2	10,80	24 SALA ESTÈRIL 2	38 CORRALINES.
		12 SALA BATA/ RATOLI S.1	10,80	25 SALA ESTÈRIL 1	39 VESTIDOR.
		13 QUARENTENA BATA/ RATOLI S.2	5,52	26 AUTOCLAU.	06 DISTRIBUIDOR-6.
1 MAGATZEM GENERAL.	70,21	14 QUARENTENA BATA/ RATOLI S.3	5,52	27 SALA MANIPULACIÓ.	
2 MAGATZEM MATERIAL NET.	17,00	15 SALA BATA/ RATOLI S.7	8,31	28 SALA MANIPULACIÓ ESTÈRIL.	
3 MAGATZEM PREPARACIÓ DE GABIES	11,30	16 SALA BATA/ RATOLI S.8	12,94	04 DISTRIBUIDOR-4.	
4 ZONA NETEJA.	28,80	17 SALA BATA/ RATOLI S.9	8,31		
5 VESTIURS/ LAVABOS.	22,10	18 SALA MANIPULACIÓ 6.	8,27		
40 DESPATX CAP SERVEI.	13,60	02 DISTRIBUIDOR-2.	8,27		
42 MAGATZEM QUIRÒFANS.	8,62	03 DISTRIBUIDOR-3.	7,36		
		29 SALA MANIPULACIÓ 3	10,35		
		30 SALA MANIPULACIÓ 4	10,35		
		31 SALA MANIPULACIÓ 1	4,80		
		32 SALA MANIPULACIÓ 2	4,80		
		33 SALA MANIPULACIÓ 5	10,18		

TOTAL SUPERFÍCIE ÚTIL 691,73m²
TOTAL SUPERFÍCIE CONSTRUÏDA 768,62m²



Projecte	Data	Escala	Plànol	Localització	Nivell	Modificació:
Vall d'Hebron Hospital Unitat d'Enginyeria i Obres	11/2009	1/150 A-3	-ESTAT ACTUAL -ESTABLARI.	INSTITUT RECERCA	PLANTA BAIXA	Autor/s del projecte DG
				B9900062		Num plànol